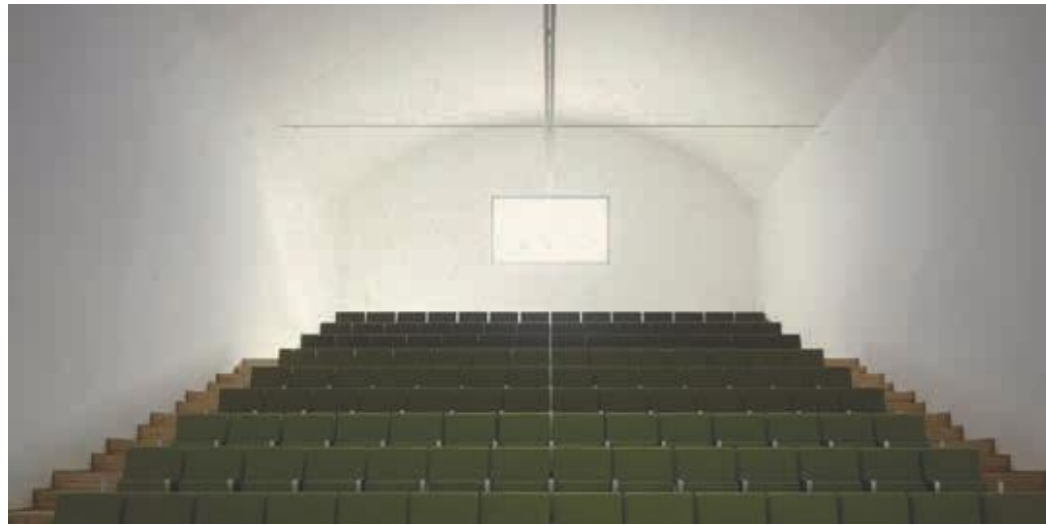


**POTPISIVANJE PISMA NAMJERE
INA, d.d.- GRAD RIJEKA – SVEUČILIŠTE U RIJECI**

**Prenamjena bivše Rafinerije nafte Rijeka - Mlaka
u znanstveno-tehnološki park i
interpretacijski centar industrijske baštine**

6.5.2017.





ICT-VR
International
Centre for Virtual
Reality, Portugal¹⁵
sada: research
laboratories for
2D/3D and Motion
Picture articulated
by a longitudinal
distribution,
Lobby Lounge and
Presentation /
Showroom



Zeche Zollverein,
Essen, Germany¹⁶
prije: rafinerija
ugljena
poslije: muzej i
centar za posjetitelje
(Ruhrmuseum)
A: 12.000 m²
I: Ministry for
Culture, Sports
and Housing
of Nordrhein-
Westfalen (NRW)
and development
company Zeche
Zollverein



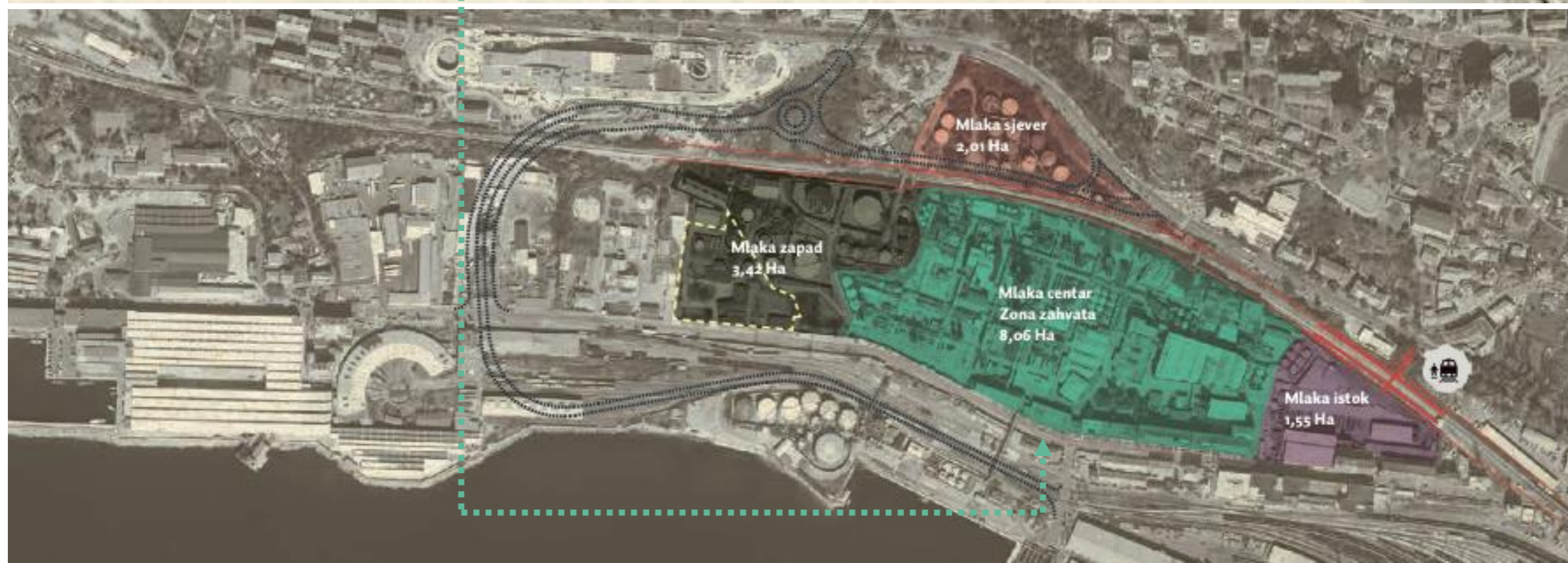
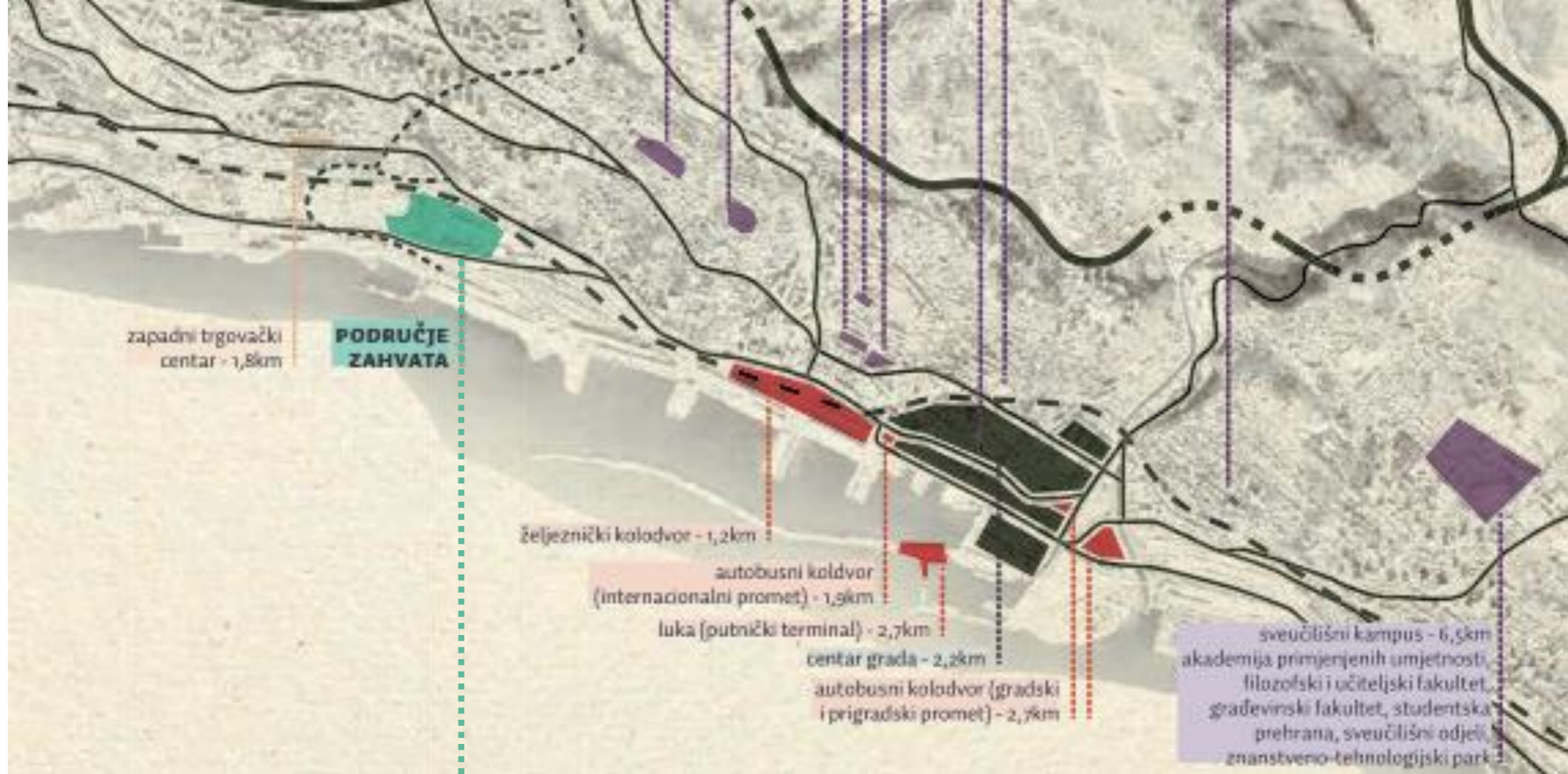
Santralistanbul,
Istanbul (2013)¹⁷
prije:
termoelektrana
poslije: kulturni
(Muzej Energije) i
edukacijski centar



Fondazione Prada,
Milano, Italija
(1993)¹⁸
prije: destilacijsko
postrojenje
poslije: Izložbeni
centar s uredima
A: 19.000 m²



Vitkovice steel
complex, Češka¹⁹
prije: čeličana
Ostrava,
poslije: kulturni
i edukacijski
centar (milijon
posjetitelja 2013.
god.)
local, national
and international
funding (Norveška)



1722. Carska privilegirana orijentalna kompanija pokrenula na Mlaci manufaktuuru za proizvodnju voštanih svijeća

1730. Gašenje Carske privilegirane orijentalne kompanije i nastavak rada voštarnice u rukama Giuseppea Pessija

1750. Privilegirana trgovačka kompanija Arnoldt, Kennedy & Welens izgradila manufaktuurni pogon za proizvodnju svijeća i voska

1752. U Rijeci je počela s radom Rafinerija šećera koja je zapošljavala 1000 ljudi

1821. Utemeljena riječka Hartera (tvornica papira)

1851. U Rijeci je puštena u rad prva plinara

1873. Rijeka je željezničkom prugom spojena s Pivkom (tada Sv. Petar) i Karlovcem

1880. Carlo Rudan seli voštarnicu na Sušak

1878. U bivšoj zgradi za rafiniranje šećera radi Tvornica cigaretnog papira

1881. Osnovana Ljuštionica riže na bivšem Ciottinom zemljištu.

1882. Utemeljena rafinerija nafte na Mlaci

1884. Započela radom Rafinerijna Tvornica parafina

1884. Započela radom Rafinerijna Tvornica parafina

1897. Nova elektrana puštena u radu - danas zgrada Centralnog skladišta

1922. Mađarska i talijanska strana osnivaju u Rijeci zajedničku tvrtku Rafineria di Olii Minerali Società Anonima skraćeno: R.O.M.S.A.)

1924. Sjedište R.O.M.S.A. seli se iz Rima u Rijeku

1926. Novoosnovana talijanska državna naftna tvrtka Agip kupuje Rafinerijne dionice. Izgrađena je nova Vakuumska destilacija

1932. Izgrađeno postrojenje Pipe-still u krugu pogona

1940. Rafinerija dobiva novo sjedište u zgradi nekadašnje Ljuštionice riže; Pušta se u radu Edeleanu

1943. Sagrađena Strojarska radionica; Izgrađen novi Kontrolni laboratorij

1938. Sagrađena zgrada Energeane; sagrađena Kompresorska stanica

1953. Rafinerija dobiva ime Rafinerija nafte Boris Kidrič.

1961. Pušta se u rad Furfural

1962. Sagrađena nova Deasfalcija, prva u državi.

1963. Baklja je izgrađena

1964. Rafinerija nafte u Rijeci (zajedno s Rafinerijom u Sisku i Naftaplinom) integrira se u Kombinat za proizvodnju i preradu nafte i plina, sa sjedištem u Zagrebu. Riječka Rafinerija time postaje jedan od osnivača današnje Ine.

1965. Svečano puštena u rad urinjska rafinerija, kao sastavni dio Rafinerije nafte Rijeka

1993. Pogon je u cijelosti plinificiran

1997. Rafinerija se razdvaja na 2 zasebne cjeline: INA Rafinerija nafte Rijeka (Urinj) i INA Maziva Rijeka (Mlaka)

2003. Vlada RH objavljuje odluku o privatizaciji Ine - mađarska kompanija MOL postaje strateški partner te vlasnik 25% + 1 dionice Ine.

2002. Hrvatski Sabor donosi Zakon o privatizaciji Ine: Rafinerija nafte Rijeka i Maziva Rijeka

2004. Ministarstvo kulture "zaštitilo" Rafinerijni pogonski dimnjak iz 1883.

2008. Rafinerija na Mlaci gasi svoje pogone



1779. Rijeka odlukom Marije Terezije postaje corpus separatum, odnosno tijelo izdvojeno i autonomno od država koje okružuju grad te izravno podređeno ugarskoj kruni.

1813. General laval Nugent oslobađa Rijeku od Francuza

1848. Josip Burjavec u ime Bana Josipa Jelačića dolazi u Rijeku, raspušta gradsku upravu i utemeljuje Riječku županiju.

1868. Rijeka je opet kao corpus separatum stavljena pod ugarsku krunu gdje je ostala sve do 1918.

1918. Rijeka dolazi pod kontrolu Narodnog vijeća SHS sa sjedištem u Zagrebu; Talijanski ratni brod Emanuele Filiberto ulazi u riječku luku, a talijansko nacionalno vijeće preuzima grad; Francuski razarač Audace iskrcava američke i engleske trupe koje preuzimaju kontrolu u gradu, američki predsjednik Wilson postaje arbitar u jugoslavensko-talijanskom sporu oko grada. Predlaže da se grad Rijeka uredi kao samostalna država i potencijalno sjedište Lige naroda

1919. D'Annunzijevo crkonošaljaši okupiraju grad i proglašavaju talijansku regenciju Kwamera

1920. Potpisan Rapallski ugovor između Italije i Kraljevine SHS kojim obje strane priznaju "potpunu slobodu nezavisnost Države Rijeka (Fiume) i obavezuju se da će to vječno poštivati"; Kwavi Božić - D' Annunzio vojnom akcijom istjeran iz grada

1924. Rimskim ugovorom Kraljevina SHS pristaje na priključenje Rijeki Italiji

1947. Mirovnim ugovorom u Parizu, Rijeka i Istra su vraćene Hrvatskoj

1945. Rijeka je oslobođena od njemačke okupacije

1944-1955. U pet valova bombarderskih napada britansko-američkih zrakoplova na Rafineriju je palo 260 bombi; Nakon bombi uslijedile su 23 mine, što su ih u pogon postavili i aktivirali pripadnici Wehrachta

1943. Njemačka vojska okupira grad i formira Operativno vijeće Jadranskog primorja

1962. Općine Stari Grad, Sušak i Zamet spajaju se u općinu Rijeka

1992. Ukinita je općina Rijeka, a umjesto nje nastaju grad Rijeka te općine Kastav, Viškovo, Kostrena, Čavle, Jelenje, Bakar i Kraljevica. Formirana je županija Primorsko-goranska

2015. Geološko ispitivanje terena da bi se ustvrdilo stupanj onečišćenja dugogodišnjom preradom ugljikovodika. Ministarstvo kulture donijelo rješenje o preventivnoj zaštiti središnjeg dijela pogonskog teritorija, uključujući 15 građevina i dio postrojenja, kao vrijednu industrijsku baštinu



LEGENDA

● REKONSTRUKCIJA / PRENAMJENA

○ UKLANJANJE

UKUPNA BRUTO RAZVIJENA POVRŠINA POSTOJEĆIH GRAĐEVINA (BRP): 45.922 M²

UKLANJANJE: 9.296 M² (BRP) - 20,24%

REKONSTRUKCIJA: 14.887 M² (BRP) - 32,42%

REKONSTRUKCIJA + PRENAMJENA: 21.738 M² (BRP) - 47,34%

VENEZIA-MESTRE, ITALIJA

Površina zone 9,4 ha

Bruto r.p. 63,000 m²**UDINE, ITALIJA**

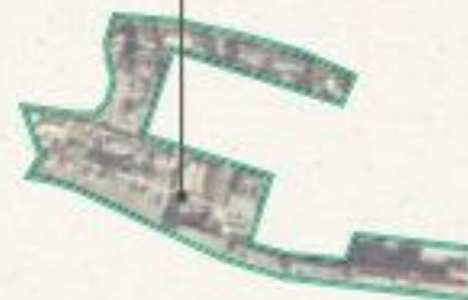
Površina zone 8 ha

Bruto r.p. 6,400 m²**LJUBLJANA, SLOVENIJA**

Površina zone 3,5 ha

Bruto r.p. 100,000 m²**RIJEKA, HRVATSKA**

Površina zone 4,25 ha

Bruto r.p. 90,000 m²**TRIESTE, ITALIJA**

Površina zone 7 ha

Bruto r.p. 94,000 m²**VILLACH, AUSTRIJA**

Površina zone 2,5 ha

Bruto r.p. 4,000 m²**STANOVNIŠTVO KOJE GRAVITIRA GRADU:**

846,962 (Pokrajina Venezia)

541,587 (Pokrajina Udine)

287,218 (Pokrajina Ljubljana)

245,054 (Regija)

236,520 (Pokrajina Trieste)

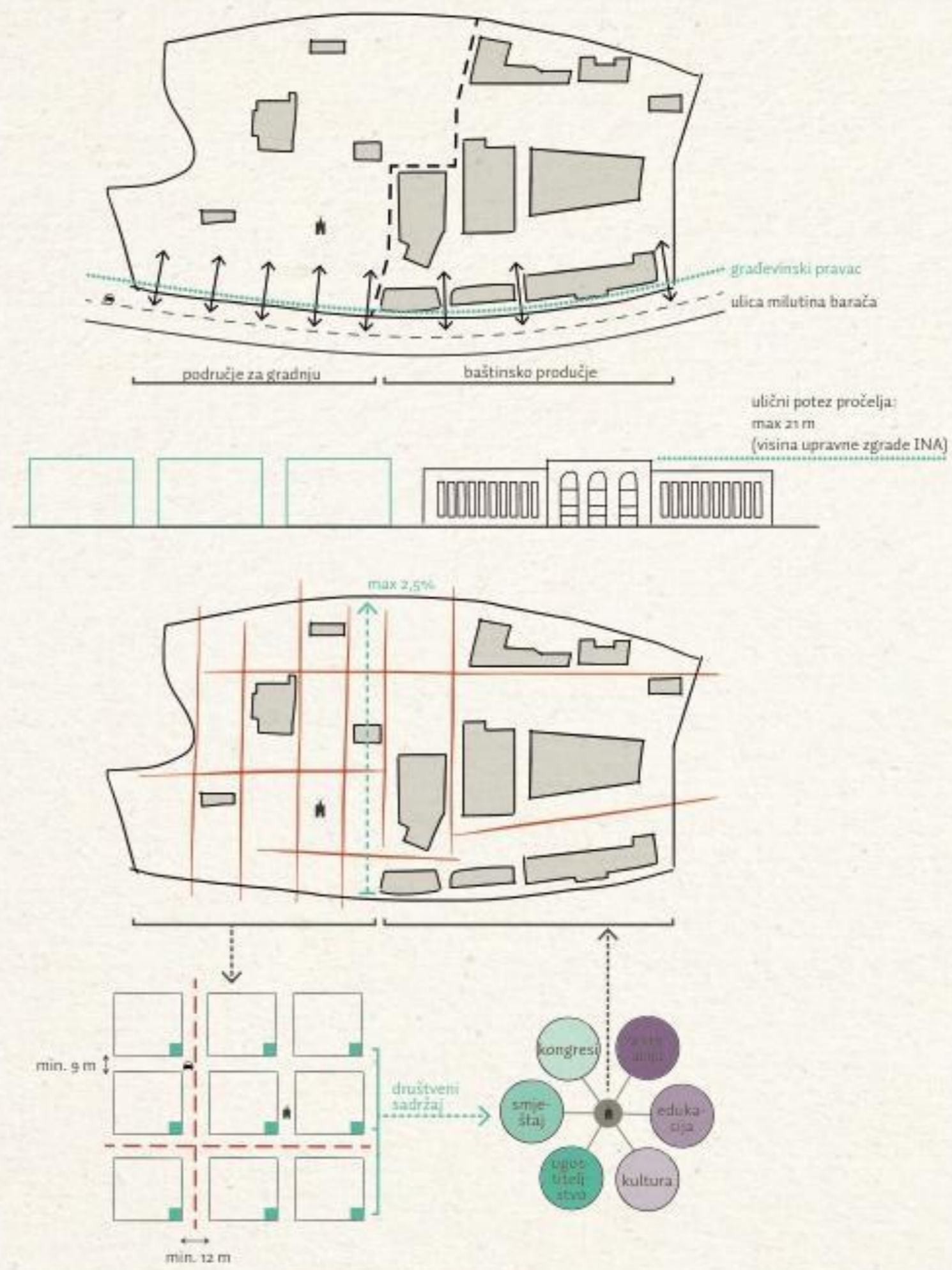
60,004 (grad)

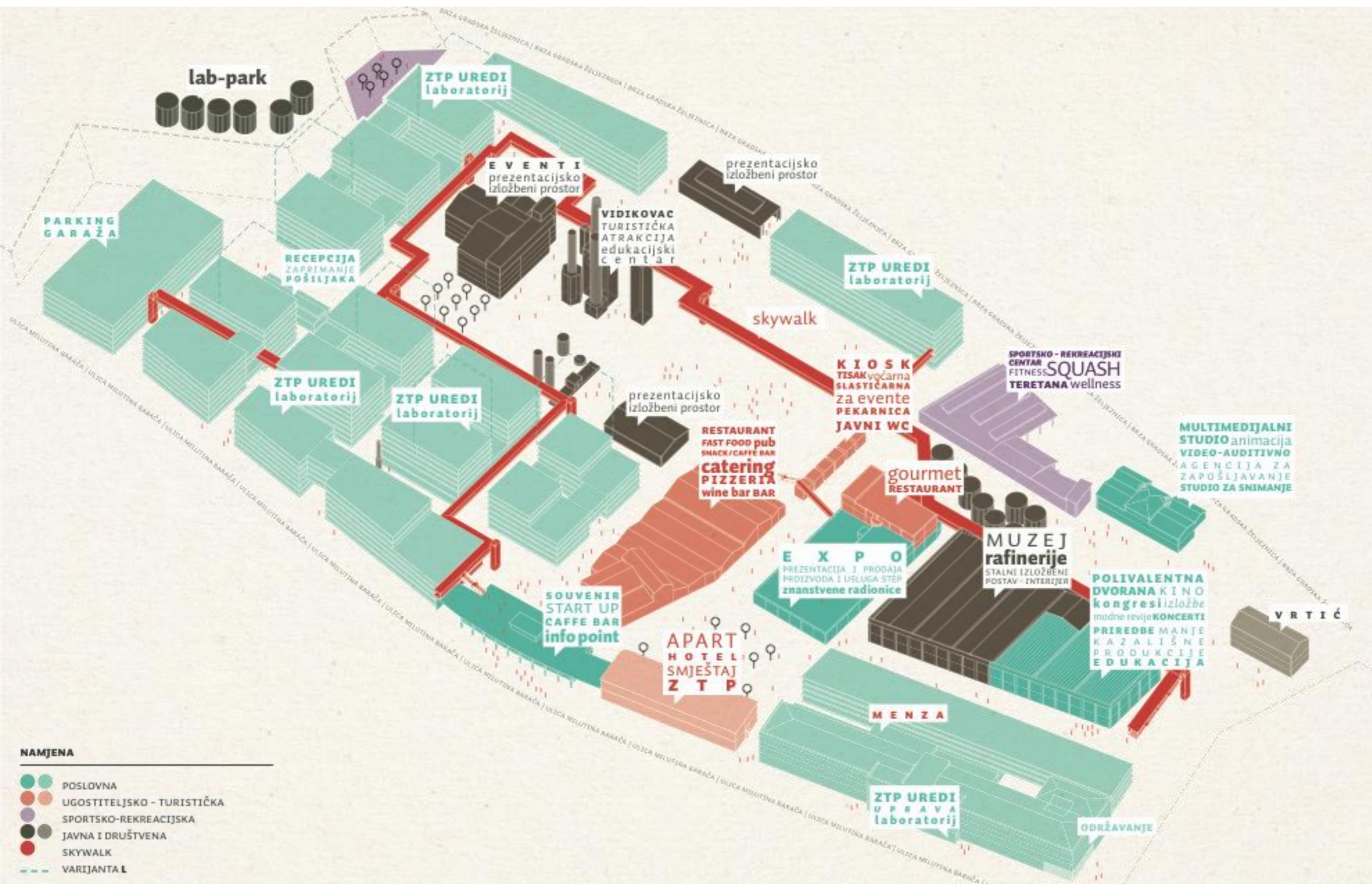
STARO
NON PROFIT
ODMOR
TURIZAM
KULTURA

AIP —
 ARHEOLOŠKO
 INDUSTRIJSKI
 PARK

NOVO
PROFIT
RAD
EDUKACIJA
TEHNOLOGIJA

ZTP —
 ZNANSTVENO
 TEHNOLOŠKI
 PARK





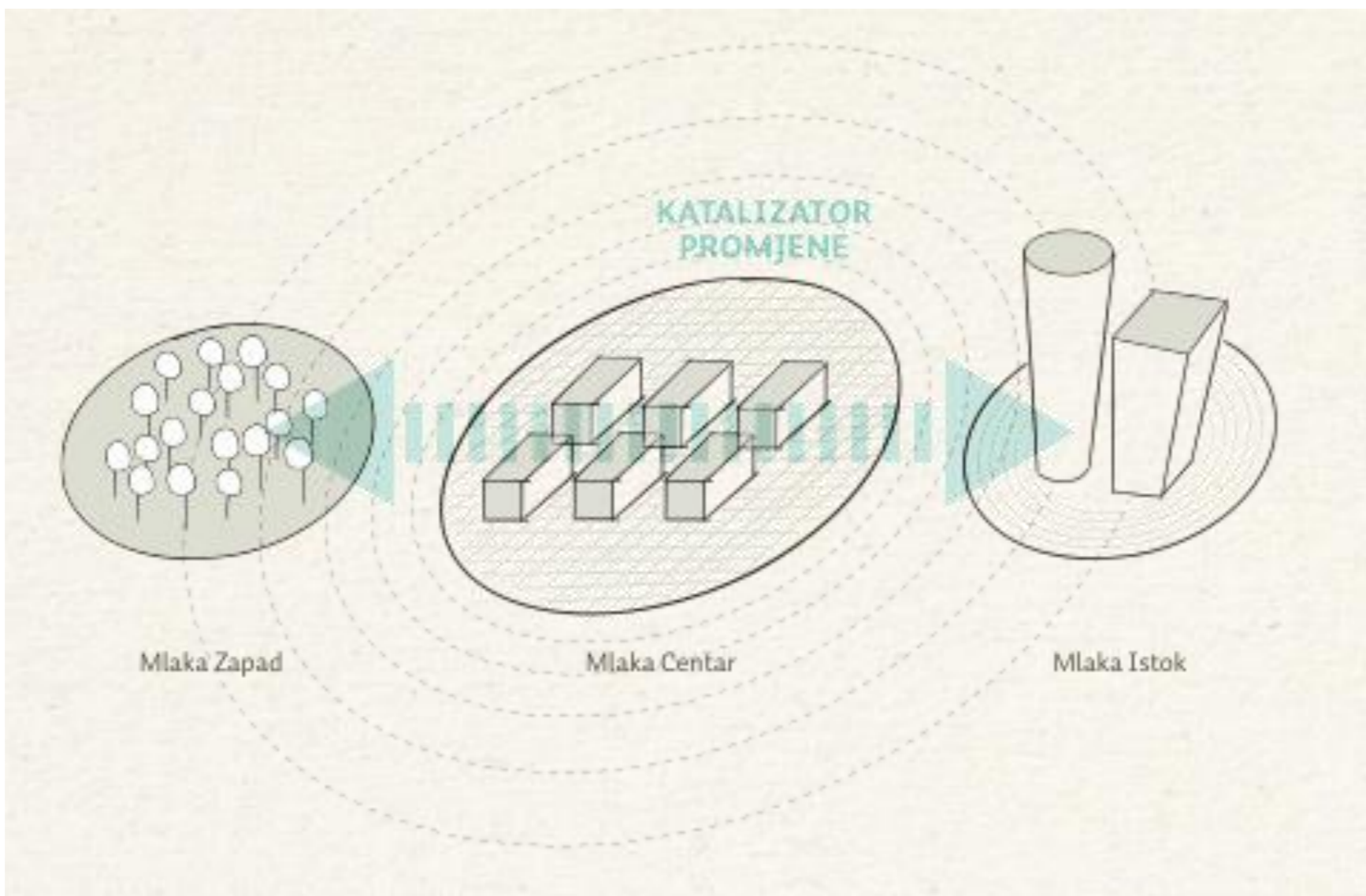
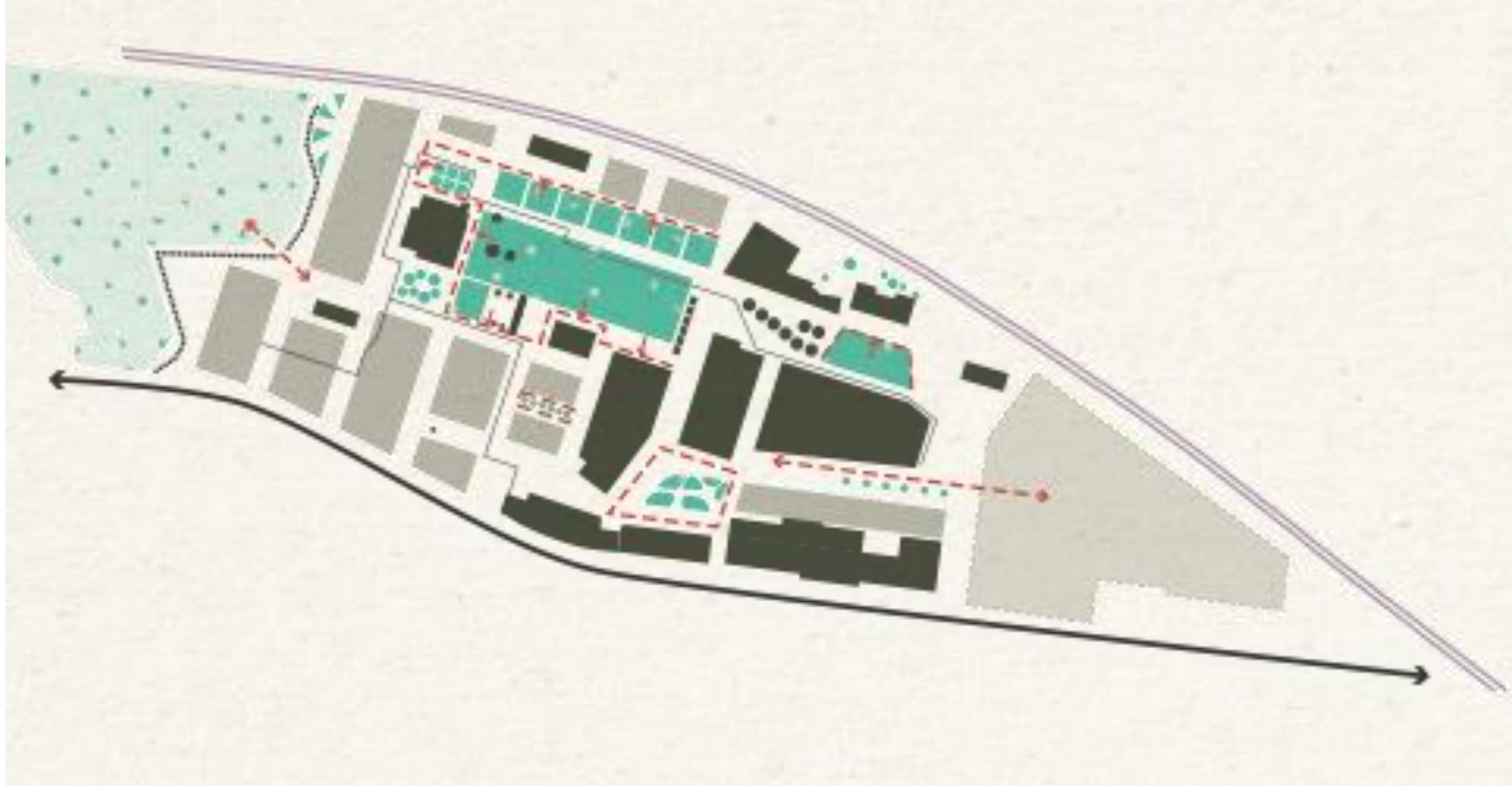
LEGENDA

- 1. INFO POINT | EX SVLAČIONICE
- 2. MENZA | EX UPRAVNA ZGRADA INE
- 3. MUZEJ RAFINERIJE | EX DEPARAFINACIJA
- 4. BAROKNI PARK
- 5. VIZUALNO-AUDITIVNI SEKTOR | EX SPREMNICI GRUPA XIV
- 6. EX PEĆ DEKOLORACIJE
- 7. PAVILJON KOMPRESORSKA STANICA
- 8. PAVILJON ENERGANA
- 9. TURISTIČKA ATRAKCIJA | EX PIPE STILL
- 10. PAVILJON CENTRALNA PUMPAONICA
- 11. EX HLADNJAK OKSIDACIJE BITUMENA
- 12. BAKLJA
- 13. RESTORAN | EX SKLADIŠTE PARAFINA
- 14. SKYWALK | SUVREMENA INTERPRETACIJA CIJEVNIH MOSTOVA
- 15. OSTACI BAREČEVE VILE
- ★ ZA ONE KOJI ŽELE ZNATI VIŠE:
- 16. DJEČJI VRTIĆ | EX CENTRALNO SKLADIŠTE I ELEKTRANA PONSAL
- 17. MULTIMEDIJALNI STUDIO | EX VILLA CIOTTA
- 18. EX PUMPAONICA DEASFALTACIJE
- 19. EX UPRAVNA ZGRADA INE
- 20. APARTHOTEL / SMJEŠTAJ ZTP | LABORATORJ
- 21. POLIVALENTNA DVORANA | EX PUNIONICA KANTICA
- 22. SAJAM INOVACIJA | EX DEKOLORACIJA
- 23. DEKANTATOR U PETROLEJSKOJ LUCI
- 24. INDUSTRIJSKA VODA
- 25. PODZEMNI TUNEL
- 26. LANSIRNA RAMPA TORPEDO
- 27. REMIZA
- 28. HOTEL EMIGRANTI
- 29. SVJETIONIK
- 30. SPREMNICI GRUPA III

- INFO POINT
- 📷 TURISTIČKA ATRAKCIJA
- 👂 OSJETILO SLUHA
- 👁️ OSJETILO VIDA
- 👃 OSJETILO NJUHA
- 👄 OSJETILO OKUSA
- 👋 OSJETILO DODIRA
- PRIMJER TURISTIČKOG OBILASKA









VARIJANTA M			
POVRŠINA ZONE	80.687 M2	<u>pretežito poslovna ZTP</u>	67,22% <u>81.562 M2</u>
IZGRAD. TLOC. POVR.	31.247 M2	<u>pretežito poslovna</u>	5,55 % <u>6.740 M2</u>
BRP	121.344 M2	<u>ugostiteljsko turistička</u>	3,70 % <u>4.493 M2</u>
GIG	0,387 * < 0,35	<u>javna i društvena</u>	7,65% <u>9.285 M2</u>
KIS	1,504 < 2,1	<u>(muzeji i vrtić)</u>	
		<u>sportsko rekreacijska</u>	1,04 <u>1.264 M2</u>
		<u>garaža</u>	14,83% <u>18.000 M2</u>
KM	6,6 < 9,0		

* S obzirom da je gustoća izgrađenosti pretpostavljene zone zahvata "Mlaka centar" nešto veća od one predviđene prostornim planom (veća od 35%), bilo bi poželjno planirati neizgrađenu zonu u neposrednoj blizini. "Mlaka zapad" po svojoj poziciji i zatečenju izgrađenosti odgovara prostornim potrebama novoizgrađenog ZTP-a (GIG = 0,29).

Javne otvorene površine

NAZIV		POVRŠINA
BAROKNI PARK		1.000 M2
PARK VAKUMSKE DESTILACIJE		11.200 M2
PARK IZA UPRAVNE ZGRADE		650 M2
ZELENILO ISPOD BAKLJE		215 M2
ZAŠTITNO ZELENILO PREMA PRUZI		1.480 M2
TRG DEKOLORACIJE		2.880 M2
UKUPNO JAVNE OTVORENE POVRŠINE	18%	17.425 M2
POSTOTAK (PARK+ODMORIŠTE)	(min 20%)	21,60 %
"LAB-PARK" MLAKA ZAPAD		24.027 M2
UKUPNA POVRŠINA "MLAKA CENTAR + MLAKA ZAPAD"	40%	42.452 M2

STEP-2.0-MLAKA

IZAKORISTITENA MIJAKU

URBANISTIČKO-ARHITEKTONSKA STUDIJA PRENAMJENE EX RAFINERIJE NAFTE U RIJECI U ZNANSTVENO-TEHNOLOŠKI PARK, KULTURNO-TURISTIČKI I PREZENTACIJSKI CENTAR INDUSTRIJSKOG NASLJEĐA

